

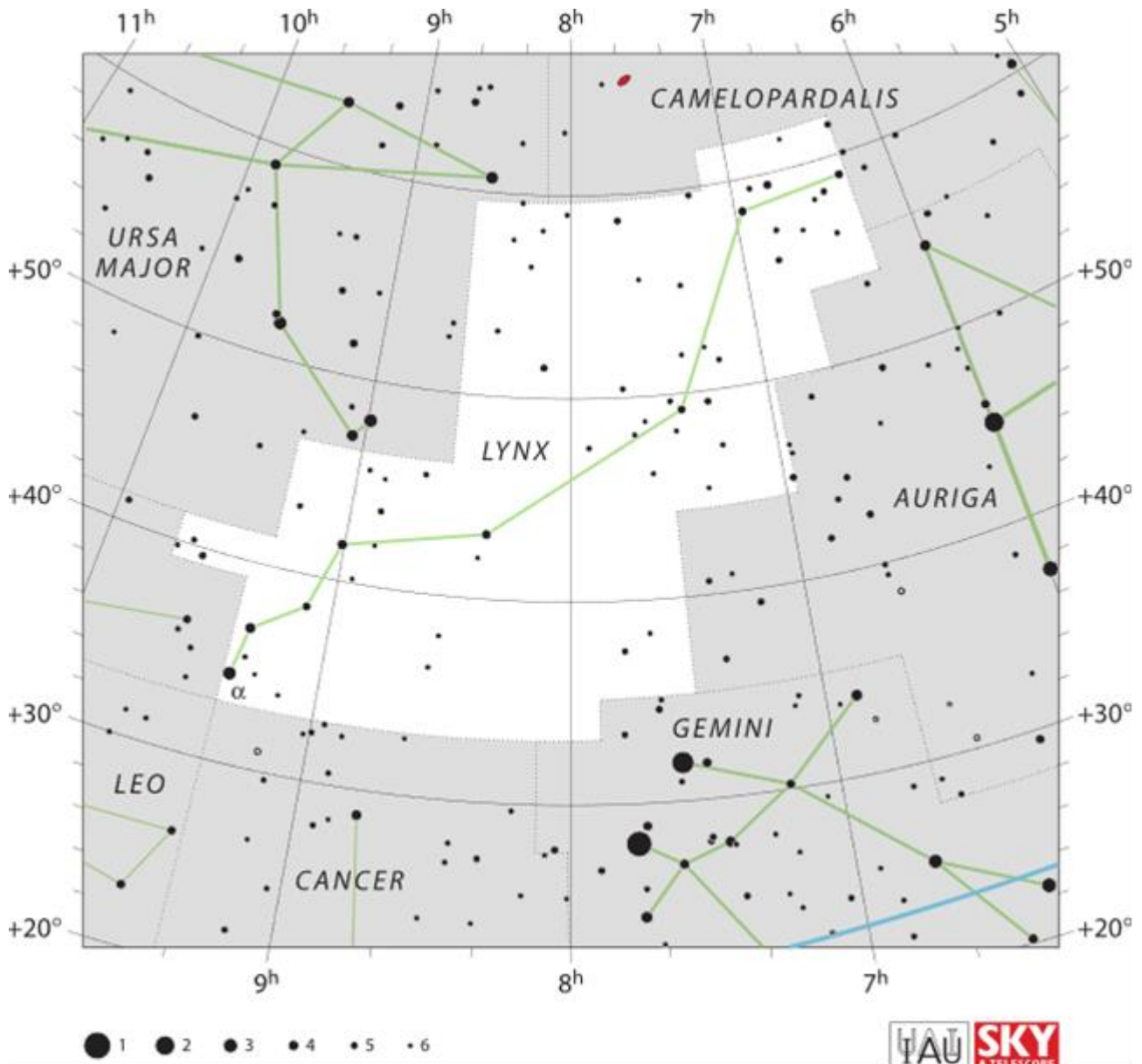
Ilveksen tähtistö (Lynx)

Historia

Puolalainen tähtitieteilijä Johannes Hevelius muodosti Ilveksen tähtistön 19 himmeästä tähdestä Ison Karhun ja Ajomiehen väliin vuonna 1687. Nimi Ilves johtui juuri alueen tähtien himmeystä. Hevelius haastoi tähtien katselijan näkemään alueen tähdet. Hän väitti, että vain "ilves-silmäiset" voivat havaita tähtikuvion. Hevelius käytti alueesta vanhoissa katalogeissaan myös nimeä Tiikeri. Virallisesti Ilveksen tähtikuvio hyväksyttiin tähtistöksi kansainvälisen tähtitieteen unionin (IAU) toimesta vasta vuonna 1922.

Näkyminen taivaalla

Ilves rajoittuu pohjoisessa Kirahviin (Camelopardalis), lännessä Ajomieheen (Auriga), lounaassa Kaksosiin (Gemini), etelässä Krapuun (Cancer), idässä Leijonaan (Leo) ja luoteessa Isoon Karhuun (Ursa major). Selkeänä yönä sen kirkkaimmat tähdet voidaan nähdä Kirahvin ja Leijonan välissä Kaksosten Castorista pohjoiseen päin kulkevana siksak-murtoviivana. Ilves on parhaiten havaittavissa Suomessa keskitälvestä kevääseen. Se on keskiyöllä korkealla etelässä 20. tammikuuta.



Kirkkaimmat tähdet

Kaikkiaan tähdistöstä löytyy 97 tähteä, joiden näennäinen kirkkausarvo on 6,5 magnitudia tai pienempi. Ne ovat siten paljain silmin havaittavissa. Kirkkain tähti on alfa Lyncis. Tähti sijaitsee 203 ± 2 valovuoden päässä Maasta. Tähti on jättiläistähti, joka on polttanut vedyn ytimestään.

Alsciaukat (tarkoittaa "piikki") on ainoa Ilveksen tähtikuvion tähti, jolla on "oikea" nimi. Se sijaitsee 380 ± 10 valovuoden päässä Maasta. Sen massa on kaksinkertainen Aurinkoon verrattuna. Se on laajentunut ja jäähtynyt, koska se on polttanut kaiken vedyn ytimestään. Se on tällä hetkellä 59 - 75 kertaa Auringon läpimittainen, ja sen kirkkaus on 740-kertainen Aurinkoon verrattuna.

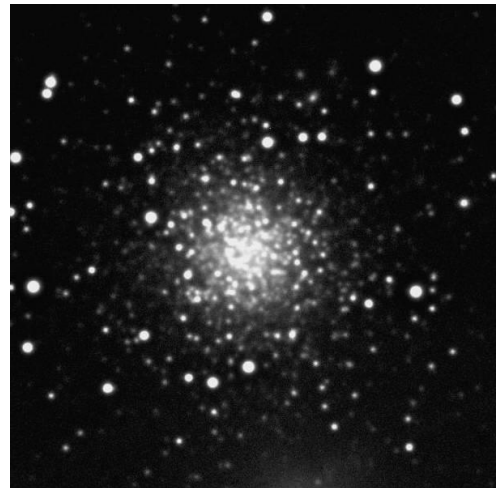
Eksoplaneetat

Ilveksen tähdistön kuudelta tähdeltä on löydetty eksoplaneettoja. Kaksi niistä on löydetty Dopplerin menetelmällä ja muut ylikulkumenetelmällä.

Syvän taivaan kohteet

Ilveksen tähtikuvion tunnetuin syvän taivaan kohde on NGC 2419. Se on kaukaisin tunnettu Linnunradan pallomainen tähtijoukko, ns. intergalaktinen vaeltaja. Se sijaitsee 270 000 - 300 000 valovuoden päässä Maasta. Sen keskusosa on hyvin tiivis. Sen löysi William Herschell vuonna 1788, mutta alun perin sen luultiin olevan tähti. Pallomaiseksi joukoksi sen tunnisti ensimmäisen kerran amerikkalainen tähtitieteilijä Carl Lampland 1900-luvun alkupuolella.

Vieressä Härkämäen observatoriolla otettukuva Ilveksen pallomaisesta tähtijoukosta NGC 2419.



NGC 2537, tunnetaan paremmin Karhun Tassu -galaksina. Se sijaitsee noin kolme astetta pohjoiseen 31 Lyncis tähdestä. Se on sininen pienikokoinen kääpiögalaksi, joka sijaitsee 17 - 30 miljoonan valovuoden päässä Maasta. Sen lähellä on IC 2233, joka on hyvin ohut spiraaligalaksi 26 - 40 miljoonan valovuoden päässä Maasta.

NGC 2770 on spiraaligalaksi, joka sijaitsee 88 miljoonan valovuoden päässä. Siitä on löydetty kolme tyyppin Ib supernovaa SN 1999eh, SN 2007uy, and SN 2008D. Näistä viimeisin supernova tuli kuuluisaksi, koska siitä havaittiin tulevan röntgensäteitä hyvin aikaisessa kehitysvaiheessa. Optinen valo tuli näkyviin vasta myöhemmässä vaiheessa

Kaukana Ilveksen alueella sijaitsee kohde Lynx Arc, jonka etäisyys on 12 miljardia valovuotta. Lynx Arcin alueella sijaitsee miljoonia äärimmäisen kuumia nuoria sinisiä tähtiä, joiden pintalämpötilat ovat 80 000 - 100 000 Celsius-astetta. Linnunradassa tunnettujen kuumimpien tähtien lämpötilat ovat noin puolet tästä. Lynx Arcin rakenteet ovat peräisin maailmankaikkeuden alkua ajoilta, jolloin hurjat tulimyrskyt tähtien syntyessä olivat vielä yleisiä.

Meteoriparvet

Syyskuun lycidit on pieni meteoriparvi, joka esiintyy syyskuun 6. päivän aikoihin. Se oli aikoinaan paljon tavallisempia. Siitä on tehty varmuudella havaintoja kiinalaisten toimesta vuosina 1037 ja 1063 sekä korealaisten toimesta vuonna 1560.

Varsin uusi meteoriparvi alfa lycidit löydettiin vuonna 1971. Sen tähdenlennot näkyvät joulukuun 10. päivän ja tammikuun 3. päivän välisenä aikana.

Ilveksen tähdistö pähkinänkuoressa

Tunnus Lyn (IAU 1922) ja genetiivimuoto Lyncis. Tunnushahmo: ilves.

Koordinaatit: rektaskensio 8h ja deklinaatio +45.

Tähdistön kuvion muodostavat neljä päätähteä. Tähtiä, joiden etäisyys on alle 32,6 valovuotta eli 10 parsekia vain yksi. Kirkkain tähti on α Lyn (3.14m). Tunnetaan kuusi tähteä, joilla on eksoplaneettoja.

Tunnetuin syvän taivaankohde pallomaine tähtijoukko NGC 2419. Messierin luettelon sumumaisia kohteita ei ole yhtään.

Meteoriparvia alfa lycidit ja syyskuun lycidit.

Naapuritähdistöt: Iso Karhu, Kirahvi, Ajomies, Kaksoset, Krapu, Leijona ja Pieni Leijona.

Suomessa parhaiten näkyvissä iltaisin korkealla etelässä kevättalvella.

